

WYTYCZNE DO WYKONANIA ROBÓT (WDWR)

do zadania

**„Budowa budynku Centrum Aktywności Lokalnej Gdańsk Południe Ośrodek Społeczno-Kulturalny i Edukacyjny przy ul. Wadowickiej 5 z wyposażeniem „pod klucz” wraz z zagospodarowaniem terenu, drogą wewnętrzną, chodnikami, miejscami parkingowymi, przyłączami kanalizacji sanitarnej, deszczowej i wodociągowej
oraz
Budowa fragmentu ulicy Wadowickiej wraz z chodnikiem, zagospodarowaniem terenu oraz siecią kanalizacji deszczowej, oświetleniem ulicy i wjazdem na terenie budynku CAL”**

1. Część ogólna:

1.1 Przedmiot zamówienia:

Kompleksowe wykonanie budynku użytkowego CAL z wyposażeniem „pod klucz” wraz z kompletem instalacji wewnętrznych, infrastrukturą zewnętrzną, zagospodarowaniem terenu oraz budową fragmentu ulicy Wadowickiej z pełnym uzbrojeniem i wjazdem na teren budynku CAL.

1.2 Adres inwestycji:

Inwestycja realizowana będzie na terenie objętym projektami (patrz zał. nr 1):

Budynek CAL wraz z zagospodarowaniem terenu, drogą wewnętrzną, chodnikami, miejscami postojowymi, przyłączami instalacji zewnętrznych itp.: Gdańsk-Ujeścisko, ul. Wadowicka 5, dz. nr **71/18** (własność inwestora),

Sieć wodociągowa i kanalizacji deszczowej – fragment dz. **72/29** (własność inwestora, teren budynku Wadowicka 3),

Sieć kanalizacji sanitarnej – działka nr **72/30 i 71/19** (własność Gminy Miasta Gdańska, umowa użyczenia dla GTBS),

Przedłużenie ulicy Wadowickiej z chodnikiem, zagospodarowaniem pobocza, skarpą, kanalizacją deszczową i oświetleniem terenu - działka nr **72/30 i 71/19** (własność Gminy Miasta Gdańska, umowa użyczenia dla GTBS), dz. **10/178 i 10/179** (własność inwestora, teren budynku Jeleniogórska 5 i Jeleniogórska 7) oraz fragment działki **10/42** (własność Gminy M. Gdańska) i fragment dz. **67/19** (własność SM Ujeścisko).

Wypis i wyrys z ewidencji gruntów głównych działek objętych zakresem prac– załącznik nr 2.

1.3 Zamawiający:

Gdańskie Towarzystwo Budownictwa Społecznego sp. z o.o.,
80-809 Gdańsk, ul. Wilanowska 2A,
tel. 58 717 88 01, 58 717 88 10, fax 58 717 88 00,
email: gtbs@gtbs.pl

1.4 Przedmiot i zakres robót - ogólna charakterystyka:

a) Budynek CAL to budynek 3 kondygnacyjny, całkowicie podpiwniczony z poddaszem nieużytkowym. Kondygnacja podziemna od strony zachodniej i częściowo południowej i północnej odsłonięta w postaci „fosy”, zagłębienie poniżej przylegającego terenu jest większe niż połowa wysokości kondygnacji w świetle. Długość budynku 26,8 m i szerokość 23,7 m (wraz z wykuszem). Technologia realizacji tradycyjna, częściowo uprzemysłowiona, budynek posadowiony bezpośrednio na żelbetowych ławach i stopach fundamentowych. Dach stromy składający się z trzech równoległych konstrukcji

dwuspadowych o niesymetrycznym nachyleniu połaci wynoszącym 30 i 60 stopni. Kalenice dachu zwrócone są prostopadłe do elewacji frontowej.

powierzchnia użytkowa budynku wg projektu	1 952,86 m ²
powierzchnia zabudowy budynku	640,71 m ²
kubatura	ok. 6 845 m ³

Budynek zostanie wyposażony w następujące sieci i instalacje zewnętrzne:

- sieć i przyłącze wodociągowe
- sieć i przyłącze kanalizacji sanitarnej
- sieć i przyłącza kanalizacji deszczowej z podziemnymi zbiornikami retencyjnymi
- przyłącze c.o.
- instalację oświetlenia terenu
- instalację zasilania szlabanu
- telekomunikacyjną kanalizację kablową wraz z studniami kablowymi
- instalację monitoringu wizyjnego.

Budynek zostanie wyposażony w następujące instalacje i urządzenia wewnętrzne:

- sanitarne, w tym: wodociągowa wody zimnej, wodociągowa wody ciepłej z węzła cieplnego, wewnętrzna instalacja hydrantowa, instalacja kanalizacji sanitarnej, instalacja kanalizacji deszczowej, instalacja centralnego ogrzewania i ciepła technologicznego, instalacja wentylacji mechanicznej, instalacja klimatyzacji, instalację zimnej wody z punktami czerpalnymi do podlewania zieleni,
- kompaktowy węzeł cieplny c.o., c.w.u., c.t. z pełnym wyposażeniem
- dźwig osobowy przystosowany dla osób niepełnosprawnych
- elektryczne, w tym: rozdzielnicę główną, skrzynkę z głównym wyłącznikiem prądu, rozdzielnicę p.poż, podrozdzielnice, zasilacze UPS, wewnętrzne linie zasilające, instalację oświetlenia podstawowego, instalację awaryjnego oświetlenia, instalację gniazd wtyczkowych, instalację gniazd wtyczkowych do zasilania komputerów, instalację połączeń wyrównawczych, uziom fundamentowy instalacji piorunochronnej, instalację piorunochronną, główna wzl, linię nn 0,4 kV,
- teletechniczne, w tym: telekomunikacyjna kanalizacja kablowa, instalacja systemu oddymiania klatki schodowej, instalacja okablowania strukturalnego, instalacja alarmowa systemu sygnalizacji włamania i napadu, instalacja systemu monitoringu wizyjnego CCTV.

Ponadto budynek zostanie wyposażony „pod klucz” we wszystkie urządzenia związane z funkcjonowaniem zaprojektowanych instalacji elektrycznych i sanitarnych. Pomieszczenia z urządzeniami sanitarnymi tj. łazienki, pokoje rodzica, pom. porządkowe, węzeł cieplny, kąpiki kuchenne w pom. socjalnych, sale zajęć dla dzieci, kawiarnię oraz sale warsztatowo-terapeutyczne, zostaną wyposażone w armaturę, urządzenia oraz akcesoria sanitarne (pojemniki na mydło, papier toaletowy, kosze i suszarki do rąk). Pomieszczenia z zaprojektowaną zabudową stałą, w tym na poziomie 1 - punkt informacyjny, sala zajęć dla dzieci, kawiarnia samoobsługowa, pokój rodzica, pokój socjalny; poziom 2 – pokój rodzica i pokój socjalny należy wyposażyć w zabudowy kuchenne (meble) i urządzenia (lodówki, zmywarki, mikrofalówki, przewijaki, fotele) wg projektu aranżacji wnętrz.

Teren wokół budynku zostanie całkowicie zagospodarowany. Zostaną wykonane dojścia i chodniki wokół budynku, schody terenowe, pochylnia, miejsca ze stojakami na rowery, parking z miejscami postojowymi, droga wewnętrzna, altana śmietnikowa, zieleń niska, wysoka i ozdobna, zagospodarowane skarpy i ogródek działkowy, mała architektura.

- b) Przedłużenie ulicy Wadowickiej wraz z wjazdem na teren inwestycji – fragment ulicy o długości ok. 80 m z chodnikami z obu stron ulicy. Droga zostanie wyposażona w kanalizację deszczową podłączoną do ostatniej studni w istniejącej drodze przy budynku Wadowicka 3 oraz oświetlenie ulicy poprowadzone aż w rejon budynku Jeleniogórska 7.

Ponadto należy wykonać zagospodarowanie terenu wokół drogi (mur oporowy, skarpy, zieleni) oraz pełne oznakowanie drogowe.

Uwaga: oświetlenie ulicy dotyczy nie tylko nowo wykonywanego odcinka drogi, ale również istniejącego, a zasilanie prowadzone będzie aż do terenu działki przy bud. Jeleniogórska 7. Należy uwzględnić wszelkie wyburzenia i przeróbki w celu dostosowania istniejącej końcówki chodników i drogi do projektowanego stanu.

1.5 Dokumentacja projektowa:

Zakres i rodzaj robót budowlanych określa niżej wymieniona dokumentacja techniczna, Specyfikacja Techniczna Wykonania i Odbioru Robót oraz niniejsze WYTYCZNE DO WYKONANIA ROBÓT (WDWR).

l.p.	Nazwa opracowania	
Projekty budowlane		
1.	Projekt budowlany zatwierdzony decyzją pozwolenia na budowę - centrum Aktywności Lokalnej Gdańsk Południe Ośrodek Społeczno-Kulturalny i Edukacyjny z zagospodarowaniem działki oraz uzbrojeniem	+
2.	Projekt budowlany zatwierdzony decyzją pozwolenia na budowę – przedłużenia ulicy Wadowickiej	+
Projekty wykonawcze		
3.	Projekt wykonawczy – architektura	+
4.	Projekt wykonawczy - konstrukcja	+
5.	Projekt wykonawczy wnętrz	+
6.	Projekt wykonawczy zagospodarowania działki	+
7.	Projekt makroniwelacji terenu	+
8.	Projekt wykonawczy – drogi wewnętrzne, parkingi i chodniki	+
9.	Projekt wykonawczy - inwentaryzacja zieleni z gospodarką	+
10.	Projekt wykonawczy – analiza nasłonecznienia ogródka i placu zabaw	+
11.	Projekt wykonawczy – opracowanie marketingowe	+
12.	Projekt wykonawczy – dostosowanie budynku do potrzeb osób niepełnosprawnych	+
13.	Projekt wykonawczy – instalacji sanitarnych	+
14.	Projekt wykonawczy instalacji elektrycznych	+
15.	Projekt wykonawczy instalacji teletechnicznych	+
16.	Specyfikacja techniczna wykonania i odbioru robot –część architektoniczna	+
17.	Specyfikacja techniczna wykonania I odbioru robot – branża konstrukcyjna	+
18.	Specyfikacja techniczna wykonania i odbioru robot – branża sanitarne	+
19.	Specyfikacja techniczna wykonania i odbioru robot – instalacje teletechniczne	+
20.	Specyfikacja techniczna wykonania i odbioru robot – roboty elektryczne	+
21.	Rewizja - woda na cele podlewania zieleni	+
22.	Projekt przyłącza wody na cele budowlane	+
23.	Badania gruntu V2017	+
24.	Badania gruntu 2019	+
25.	Wadowicka - inwentaryzacja zieleni	+

1.6 Zakres robót specjalistycznych:

Niżej wymienione roboty specjalistyczne nie należące do zakresu robót:

- a) przyłącze c.o. do budynku CAL realizowane będzie przez Gdańskie Przedsiębiorstwo Energetyki Ciepłej sp. z o.o. - zgodnie z umową przyłączeniową,

- b) zasilanie kablowe budynku CAL, linie kablowe n.n. – realizowane będzie przez Kompanię Energetyczną ENERGA S.A. - zgodnie z umową przyłączeniową
- c) przyłącze telewizyjne, internetowe, telefoniczne - UPC Polska sp. z o.o., Orange Polska lub inny dostawca usług.

Do obowiązków WYKONAWCY należy koordynacja w/w robót, przygotowanie frontu robót dla w/w przedsiębiorstw oraz uwzględnienie tych robót w „Harmonogramie robót” dla całego przedsięwzięcia, w uzgodnieniu z Inspektorem Nadzoru.

1.7 Informacja o terenie budowy:

Teren budowy znajduje się w Gdańsku-Ujeścisku przy ul. Wadowickiej 5 – szkic sytuacyjny patrz załącznik 1. Zagospodarowanie terenu wokół budynku i zagospodarowania terenu dla fragmentu drogi z wjazdem – zgodnie z zatwierdzonymi decyzjami pozwolenia na budowę projektami.

Teren inwestycji CAL i drogi ul. Wadowickiej graniczy:

- od strony północnej z istniejącą zabudową wielorodzinną Spółdzielni Mieszkaniowej Szadółki,
- od strony wschodniej – z istniejącym obecnie terenem zielonym – zieleń niska nieurzadzona - przeznaczonym w miejscowym planie zagospodarowania przestrzennego nr 1819 pod zabudowę mieszkaniową – wszelkie formy,
- od strony południowej – z terenem zielonym – zieleń niska nieurzadzona - przeznaczonym w miejscowym planie zagospodarowania przestrzennego nr 1824 pod zabudowę mieszkaniową,
- od strony zachodniej z terenem zabudowy wielorodzinnej, będącej własnością inwestora.

Na czas realizacji zadania Inwestor dopuszcza czasowe zajęcie części sąsiednich działek, będących własnością inwestora tj. fragmentu działki nr 72/29 przy budynku Wadowicka 3 oraz fragmentu działki nr 72/30 – ulicy Wadowickiej (umowa na użytkowanie), pod warunkiem oznakowania wprowadzonej zmiany ruchu drogowego.

Szczegółowy plan organizacji zaplecza i terenu budowy należy uzgodnić z inspektorem nadzoru inwestorskiego.

Prace budowlane rozpocząć od przygotowania terenu tj. wycinki drzew i makroniwelacji całego terenu, wykonania dojazdu do terenu działki pod budynek CAL w śladzie drogi docelowej objętej zakresem umowy – przedłużenie ulicy Wadowickiej, doprowadzenia na plac budowy mediów tj. wody. Inwestor do celów budowy wykonał przyłącze energetyczne – ustawiona skrzynka pomiarowa przy stacji transformatorowej T16590 Piotrkowska III i doprowadzona linia zasilająca do placu budowy od strony północnej. Wodę do celów budowy należy wykonać zgodnie z dostarczonym przez inwestora projektem zasilenia placu budowy w wodę - na docelowym odcinku sieci wodociągowej od W1 do W2 w miejscu projektowanego hydrantu należy zamontować studnię wodomierzową.

Teren działek przeznaczonych pod inwestycję jest zróżnicowany wysokościowo. Dokumentacja badań podłoża gruntowego wraz z opinią geotechniczną została wykonana przez Przedsiębiorstwo TERRA-WIERT w maju 2017 r. (teren budynku) oraz w czerwcu 2019 (teren drogi) jest dołączona do dokumentacji projektowej. Zgodnie z wykonanymi badaniami na terenie działki występują nasypy niekontrolowane o miąższości 0,8-2,0 m p.p.t. Skład nasypu jest różnorodny, przypadkowy i zanieczyszczony gruzem, W razie stwierdzenia zanieczyszczenia gruntu plastikiem lub innymi odpadami Wykonawca ma obowiązek wywieźć zanieczyszczoną ziemię oraz odpady, po uprzednim rozdzieleniu ich na frakcje. Powyższe czynności wykonać zgodnie z zapisami Ustawy z dnia 14 grudnia 2012 r. o odpadach (tekst jednolity Dz.U. z 2016 r.; poz. 1987). Roboty należy zaplanować tak, aby

odpady i grunt wywozić na bieżąco i nie składować zanieczyszczonej ziemi na terenie budowy.

Na terenie działki nr 71/18 (budynek CAL) oraz 71/19 (przedłużenie ulicy Wadowickiej) rośnie wiele drzew przeznaczonych do wycinki oraz wiele krzewów niskich samosiejek. Zgodnie z opracowaniem „Inwentaryzacja zieleni z gospodarką” do wycinki przeznaczone jest 1 drzewo. Zgodnie z opracowaniem „inwentaryzacja zieleni” wykonanym do projektu przedłużenia ul. Wadowickiej do wycinki przeznaczone jest 17 drzew. Na usunięcie drzew zgodę Wydziału Środowiska i Wydziału Skarbu Urzędu Miejskiego w Gdańsku uzyska inwestor. Pozostałe drzewa, krzewy i samosiejki nie wymagające zgłoszenia wycinki, które kolidować będą z prowadzonymi pracami również należy usunąć.

Drzewa przeznaczone do pozostawienia – nie kolidujące z inwestycją na czas robót budowlanych należy zabezpieczyć przed uszkodzeniem i poddać stosownej pielęgnacji w czasie budowy.

UWAGA: Teren robót sąsiaduje z terenami i budynkami mieszkalnymi, należy zachować szczególną ostrożność w tym rejonie, ograniczyć prędkość pojazdów budowy oraz utrzymywać czystość dróg a ewentualne uszkodzenia naprawiać na bieżąco.

Przekazanie placu budowy Wykonawcy nastąpi protokolarnie w terminie 3 dni od dnia podpisania umowy na realizację robót.

1.8 Zagospodarowanie placu budowy:

a) Zaplecze budowy Wykonawcy:

Po wykonaniu makroniwelacji i dojazdu do terenu budynku CAL, Wykonawca winien zorganizować zaplecze socjalno-biurowe oraz sanitarne dla pracowników zgodnie z obowiązującymi przepisami. Zaplecze składowo-magazynowe, ustawienie dźwigu, wjazdu na teren budowy wykonać zgodnie z opracowanym planem BIOZ, uzgodnionym uprzednio z inspektorami nadzoru inwestorskiego. Wykonawca odpowiada za właściwe zabezpieczenie terenu prac, ochronę budowy, organizację zaplecza, utrzymanie ładu i porządku, usuwanie i wywóz z placu budowy wszelkich śmieci i pozostałości po zużytych materiałach, gruzu powstałego w trakcie realizacji robót. Po zakończeniu prac objętych zamówieniem zaplecze należy zlikwidować, a zajmowany teren uporządkować i dokonać napraw uszkodzonych elementów (tereny zielone i teren parkingu, nawierzchnie utwardzone, krawężniki, obrzeża, elewacje budynku). W przypadku niewykonania powyższych prac czynności porządkowe mogą zostać wykonane przez Zamawiającego na koszt Wykonawcy. Teren budowy należy oznakować zgodnie z przepisami prawa.

b) Ogrodzenie placu budowy (montaż i demontaż):

Wykonawca winien wykonać we własnym zakresie ogrodzenia placu budowy, zgodnie z obowiązującymi przepisami. Ogrodzenie od strony istniejących budynków wielorodzinnych (Wadowicka 3, Ostrołęcka 17) należy wykonać z elementów szczelnych, a na pozostałych odcinkach wg uznania Wykonawcy. Należy pamiętać również o odpowiednim zabezpieczeniu prac związanych z budową drogi z uzbrojeniem (głównie oświetleniem). Po zakończeniu robót ogrodzenie zdemontować, teren uporządkować.

c) Zasilanie placu budowy w wodę:

Przyłącze wody dla potrzeb budowy należy wykonać zgodnie z wykonanym projektem zasilania placu budowy w wodę - na docelowym odcinku sieci wodociągowej od W1 do W2 w miejscu projektowanego hydrantu (studnia wodomierzowa). Po zakończeniu robót budowlanych i wykonaniu całej sieci wodociągowej objętej umową studnię wodomierzową do celów budowy należy zlikwidować.

d) Zasilanie placu budowy w energię elektryczną:

Inwestor wykonał przyłącze energetyczne – ustawiona skrzynka pomiarowa przy stacji transformatorowej T16590 Piotrkowska III i doprowadzi linię zasilającą do placu budowy od strony północnej, zakończoną szafką rozdzielczą. Rozprowadzenie energii od rozdzielnic po placu budowy wykona Wykonawca wg własnych potrzeb. Po zakończeniu

prac budowlanych należy zdemontować całe tymczasowe zasilanie placu budowy do Trafostacji łącznie z przystawką pomiarową.

e) Oświetlenie placu budowy:

Należy przewidzieć wykonanie tymczasowego oświetlenia placu budowy, zgodnie z koncepcją wykonawcy i warunkami ochrony. Po zakończeniu budowy oświetlenie zlikwidować.

f) Drogi dojazdowe:

Dojazd do placu budowy budynku CAL odbywać się będzie za pośrednictwem istniejących dróg osiedlowych i istniejącego fragmentu ulicy Wadowickiej a następnie objętej zakresem umowy przedłużeniem ulicy Wadowickiej. Zgodnie z wymaganiami i ustaleniami z GZDiZ Wykonawca przed rozpoczęciem robót uzgodni z GZDiZ sposób obsługi komunikacyjnej placu budowy i zawrze umowę o ochronę drogi. Do zadań WYKONAWCY należeć będzie bieżące i systematyczne oczyszczanie dróg, po których poruszać się będą pojazdy WYKONAWCY lub podwykonawców wykonujących budowę, w tym w szczególności okolicy zjazdu na teren placu budowy z błota, ziemi i innych zanieczyszczeń naniesionych przez te pojazdy.

Na terenie placu budowy w razie potrzeby należy wykonać drogę tymczasową z płyt drogowych – zgodnie z opracowanym przez Wykonawcę planem BIOZ.

g) Ochrona środowiska:

Zakres wykonywanych robót nie wpływa na środowisko naturalne. Jedynym wymogiem jest utrzymanie czystości i porządku na przekazanym terenie robót, terenie przyległym i zapleczu socjalnym i systematyczne wywożenie odpadów zgodnie z obowiązującą w gminie segregacją. Ponadto przed wycinką drzew należy posiadać pozwolenie na wycinkę drzew, a drzewa pozostałe zabezpieczyć i pielęgnować w trakcie wykonywanych prac.

h) Warunki bezpieczeństwa pracy i ochrona przeciwpożarowa na budowie:

W odniesieniu do robót budowlanych stwarzających zagrożenie dla bezpieczeństwa i zdrowia należy, zgodnie z przepisami ustawy Prawo Budowlane, sporządzić plan bezpieczeństwa i ochrony zdrowia (zwanym planem „BIOZ”) oraz sprecyzować ogólne warunki, które powinien przestrzegać Wykonawca w zakresie bezpieczeństwa przeciwpożarowego. Plan należy przekazać Zamawiającemu w terminie do 7 dni po przejściu placu budowy. Szczegóły uzgodnić z inspektorem nadzoru inwestorskiego GTBS.

i) Zabezpieczenie placu robót:

Wykonawca zobowiązuje się strzec mienia wymienionego w protokole przekazania terenu wykonywania prac (budynek i infrastruktury), zabezpieczyć i oznakować roboty, dbać o stan techniczny i prawidłowość oznakowania przez cały czas realizacji zadania oraz zapewnić warunki bezpieczeństwa i higieny pracy.

W/w prace wymienione należy skosztorysować i uwzględnić w ofercie zgodnie z układem tabel elementów rozliczeniowych.

Wykonawca we własnym zakresie wykona zaplecze socjalno-magazynowe dla pracowników budowy wraz z przyłączami oraz zapewni ochronę budowy i wywóz gruzu powstałego w trakcie realizacji robót z placu budowy.

Inwestor zapewnia dostawę energii elektrycznej i wody dla potrzeb budowy.

Za korzystanie z w/w mediów Zamawiający będzie potrącał z faktur Wykonawcy wynagrodzenie w wysokości 4,0% wartości netto robót podstawowych (nie dotyczy robót przygotowawczych placu budowy), zgodnie z zapisami umowy.

2. Opis przedmiotu zamówienia - zakres robót:

A) **Przygotowanie placu budowy** (uzgodnienia z GZDiZ w sprawie obsługi komunikacyjnej budowy, dojazd, umowa o ochronę drogi z GZDiZ, ogrodzenie i oznakowanie, zasilanie w wodę, organizacja zaplecza budowy, wycinka drzew) – szczegóły patrz punkt 1.8

- B) **Makroniwelacja terenu** – teren budynku CAL oraz przedłużenie ulicy Wadowickiej. Wywożony nadmiar ziemi zutylizować. W razie napotkania w ziemi na gruz lub inne odpady należy je posegregować zgodnie z zasadami obowiązującymi w Gminie i wywieźć na wysypisko śmieci.
- C) **Fragment drogi z wjazdem na teren budynku CAL** – fragment ul. Wadowickiej wraz z chodnikami, uzbrojeniem terenu (kanalizacją deszczową i oświetleniem), skarpami i ich zabezpieczeniem, zielenią i wjazdem na teren inwestora – wykonać zgodnie z projektem. Inwestor zleca dla Wykonawcy zgodnie z uzgodnieniami GZDiZ opracowanie projektu organizacji ruchu na czas robót i projektu docelowej organizacji ruchu oraz uzgodnienie ich z organem zarządzającym ruchem w Gdańsku. Uwaga: oświetlenie drogi – zakres prac dochodzi aż do budynku Jeleniogórska 9, na całej trasie zasilania należy uporządkować teren objęty pracami.
- D) **Budynek usługowy CAL** – wykonać zgodnie z dokumentacją i uszczegółowieniem zawartym w niniejszym opracowaniu – wykończenie „pod klucz” (stan wykończeniowy zgodnie z proj. i niniejszym WDWR, dźwig osobowy, instalacje i urządzenia związane z funkcjonowaniem wszystkich zaprojektowanych instalacji, armatura sanitarna w pom. sanitarnych, porządkowych i innych ułatwienia dla osób NPS, stałe zabudowy meblowe - zgodnie z proj.).
- E) **Zagospodarowanie terenu wokół budynku CAL** - droga, parkingi, chodniki, schody terenowe, śmietnik, urządzenie i zagospodarowanie terenu, skarp, zieleń, szlaban, stojaki na rowery, murki oporowe, altana śmietnikowa itp.- wykonać wg projektu budowlanego, projektów wykonawczych, z uwzględnieniem poniżej opisanych zmian i robót dodatkowych – wykonać zgodnie z projektami budowlanymi, projektami wykonawczymi i dodatkowymi uszczegółowionymi robotami opisanymi poniżej. Zakres robót obejmuje: roboty ziemne, mury oporowe, skarpy, pochylnie, schody terenowe, drogi, parkingi, chodniki, altanę śmietnikową, małą architekturę, zieleń w granicach terenu objętego zakresem prac (skarpy, zieleń niską i wysoką, ozdobną, ogródek).
- F) **Sieci i przyłącza** wodociągowe, kanalizacji sanitarnej i deszczowej wraz z podziemnymi zbiornikami retencyjnymi wykonać zgodnie z projektem budowlanym i projektami wykonawczymi.
Zakres robót obejmuje:
- **wodociąg:**
sieć od włączenia w istniejący wodociąg zlokalizowany w terenie zielonym przed budynkiem ul. Wadowicka 3 (w połowie budynku)
 - **kanalizacja sanitarna:**
sieć kanalizacji sanitarnej od włączenia w istniejącej studni w chodniku wzdłuż istniejącej ulicy przed budynkiem Wadowicka 3 od strony elewacji z balkonami
 - **kanalizacja deszczowa:**
 - a) sieć kanalizacji deszczowej od istniejącej studni zlokalizowanej w ulicy dojazdowej do budynku Wadowicka 3 od strony szczytowej budynku klatki A (ze zbiornikami retencyjnymi na terenie budynku CAL)
 - b) sieć kanalizacji deszczowej z wpustami ulicznymi w budowanym odcinku ul. Wadowickiej od istniejącej studni zlokalizowanej w ulicy Wadowickiej (końcówka ulicy)
 - c) odwodnienie liniowe przy wjeździe na teren budynku CAL
 - d) odwodnienie liniowe wokół budynku od strony odsłoniętej części budynku na poziomie 1
 - **oświetlenie terenu:**
 - a) oświetlenie odcinka ulicy Wadowickiej (nowy odcinek, stary aż w rejon budynku Jeleniogórska 9)
 - b) oświetlenie terenu przy budynku CAL

- centralne ogrzewanie:

Sieć i przyłącze c.o. zgodnie z podpisanymi umowami przyłączeniowymi wykonuje GPEC. W ofercie nie uwzględniać wykonania sieci i przyłącza c.o.

- energia elektryczna:

Zgodnie z zawartymi umowami przyłączeniowymi przyłącza energetyczne oraz linie nn zrealizuje Kompania Energetyczna ENERGA. Nie należy wyceniać wykonania linii kablowej nn 0,4kV i przyłączy do projektowanych budynków.

Przyłącza telekomunikacyjne – we własnym zakresie wykonają dostawcy mediów.

- G) **Instalacje wewnętrzne** – wszystkie instalacje wykonać zgodnie z projektami. Zasilanie w wodę dla celów podlewania – wykonać wg rysunków rewizyjnych.

2 Standard wykończenia budynku - SZCZEGÓLWE ROZWIĄZANIA I ZMIANY, które należy uwzględnić w dokumentacji projektowej i przedmiarach robót:

2.1. ARCHITEKTURA

- ściany wykończone wg projektu wewnątrz – ściany malowane farbami lateksowymi w kolorze białym o podwyższonej odporności na ścieranie (wszystkie ściany malowane farbami uprzednio należy ściany wyszpachlować), obłożone płytami z betonu architektonicznego, tapetami, blachą cięto-ciągnioną, okładzinami z płyt włókno-cementowych, z płyt MDF, lustrami
- sufity – zgodnie z projektem wewnątrz – malowane farbami (wszystkie sufity malowane farbami uprzednio należy wyszpachlować), podwieszane z płyt g-k, indywidualne z siatki cięto-ciągnionej, z płyt MDF forniowanych, metalowy perforowany, sufity modułowe podwieszane, indywidualne drewniane detale. Przy wszystkich akcesoriach w sufitach, (kratki nawiewno-wywiewne, czujki, oprawy oświetleniowe, klimatyzatory i inne elementy) zastosować systemowe rozwiązania.
- w łazienkach, pomieszczeniach porządkowych – zgodnie z projektem wewnątrz - ściany wyłożone glazurą lub gresem do wys. 2,1 m, powyżej malowane farbą lateksową wodoodporną w kolorze białym, posadzki wykończone gresem – szczegóły patrz projekt wewnątrz; narożniki ścian wykonać ścinając brzeg kafli do kąta 45 stopni - bez stosowania typowych listew PCV do glazury, ewentualne z zastosowaniem aluminiowych listew, posadzkę wykończyć gresem również pod brodzikami, przejście między posadzkami wykonać bez różnicy wysokości posadzki, wykończyć jako równą fugę lub zastosować zakończeniowe listwy aluminiowe do gresu
- posadzki – zgodnie z projektem wewnątrz – płytki bazaltowe, płytki gresowe imitujące kamień, gres techniczny, wykładzina PCV prądoprzewodząca, wykładzina winylowa, panele winylowe, panele podłogowe pcv – zastosować materiały o podwyższonych parametrach użytkowych zgodnie z projektem wewnątrz,
- listwy, cokoły – przy podłogach wykończonych gresami, płytkami bazaltowymi wykonać cokół z tego samego materiału wys. ok. 8 cm – cokół licować z tynkiem ścian, przy pozostałych posadzkach (z paneli i wykł. winylowych) zastosować białe listwy z płyt MDF lub zgodnie z projektem wewnątrz, łączenia materiału wykończeniowego na podłodze przy zmianie materiału (wykładziny PCV, gresu i terakoty) wykończyć stykową, metalową lub aluminiową listwą podłogową lub „fugą”,
- dostosowanie budynku do potrzeb osób niepełnosprawnych zgodnie z projektem
- urządzenia wodociągowe i sanitarne w łazienkach:
 - podwieszane miski wc w systemie typu Geberit lub równoważnym, z deską sedesową twardą i przyciskiem do splukiwania wody dwudzielnym - komplet, zastosować miski bezkołnierzone,
 - podwieszane pisuary z niezbędną armaturą
 - umywalki stawiane na blatach z syfonami chromowanymi, z bateriami umywalkowymi stojącymi z korkami,

- brodziki – niskie akrylowe lub wykończone płytkami gresowymi z odwodnieniem liniowym z bateriami prysznicowymi z drążkiem do regulacji słuchawki prysznicowej
- okrągłe lustra o średnicy ok. 80 cm

UWAGA: w pomieszczeniach dla osób niepełnosprawnych – zamontowane urządzenia sanitarne dla osób niepełnosprawnych (szczegóły patrz projekt wnętrz) tj.:

- bezprogowy brodzik najazdowy dla osób na wózkach inwalidzkich z uwzględnieniem pola manewrowego wózka o średnicy 1,50 m o wym. 100 cm x 100 cm z serii urządzeń „bez barier”, nad brodzikiem krzeselko składane – siedzisko prysznicowe, uchwyty pomocnicze wykonane ze stali nierdzewnej i zasłonka prysznicowa mocowana na drążku prysznicowym, poręcze ściennie ze stali nierdzewnej stałe przy baterii i składane przy krzeselku,
 - podwieszana miska wc dla osób niepełnosprawnych – również w systemie podwieszanym typu Geberit lub równoważnym, z deską sedesową z serii „bez barier” i przyciskiem do splukiwania wody dwudzielnym – komplet,
 - poręcze przy wc ułatwiające sprawne przeniesienie ciała z uchwytem o dwóch poziomach oparcia, zamocowane maksymalnie 75 cm nad posadzką (min jeden uchwyt podnoszony) oraz poręcze przy umywalce – razem szt. 4,
 - umywalkę o szer. 65 cm o prostej krawędzi przedniej dla wygodnego oparcia przedramion w czasie mycia rąk, zawieszoną na wysokości 80-85 cm nad posadzką, z regulacją pochylenia, bateria jednouchwytowa
 - lustro uchylne
- wszystkie łazienki wyposażać w dozowniki mydła, kosze na śmieci otwierane na pedał, pojemniki na papier toaletowy, suszarki do rąk i kosze na odpady higieniczne
 - w pomieszczeniach porządkowych zamontować zlewy gospodarcze z bateriami ściennymi (umożliwić włożenie wiadra do zlewu)
 - pokoje rodzica – wyposażać zgodnie z proj. wnętrz w zabudowę szafek kuchennych z blatem kuchennym (szafki dolne podwieszane), wbudowaną mikrofalówką, umywalką nabladową z baterią stojącą, dozownik mydła, pojemnik na ręczniki papierowe, kosz na śmieci, wolnostojący przewijak zamocowany do ściany, fotel tapicerowany i lustro wklejanie na ścianie
 - pokoje socjalne – wyposażać zgodnie z proj. wnętrz w zabudowę szafek kuchennych z blatem kuchennym (szafki wiszące i stojące), wbudowaną mikrofalówkę, lodówkę podblatową i zmywarkę do zabudowy, zlewozmywak z ociekaczem, w kąciu z umywalką zamontować umywalkę z syfonem chromowanym, baterią jednouchwytową, w rejonie umywalki zamontować dozownik do mydła, pojemnik na ręczniki papierowe, kosz na zużyte ręczniki, dodatkowo nad umywalką zamontować lustro o wym. 50x80, (pozostałe meble ruchome (stół i krzesła poza zakresem zamówienia), pomiędzy szafkami wiszącymi i stojącymi ułożyć płytki ściennie oraz dodatkowo w rejonie umywalki wykonać „fartuch” z płytek
 - sale fitness – wyposażać w lustra klejone na ścianie a wnęki okienne w zabudowy z płyt MDF– zgodnie z proj. wnętrz
 - klatki schodowe – wyposażać w balustrady i zabudowy zgodnie z proj. wnętrz (z siatki z blachy cięto-ciągniętej, okładziny z płyt wiórowo-cementowych i z drewnianych paneli pionowych)
 - lobby poziom górny – zabudowa stała zgodnie z proj. wnętrz (punkt informacyjny + szafki szatniowe)
 - kawiarenka samoobsługowa – wyposażać zgodnie z proj. wnętrz w zabudowę szafek kuchennych z blatem kuchennym (szafki wiszące i stojące), wbudowaną mikrofalówkę, lodówkę podblatową i zmywarkę do zabudowy, zlewozmywak z ociekaczem, pomiędzy szafkami wiszącymi i stojącymi ułożyć płytki ściennie, wnękę naprzeciw zabudowy

wyposażyc w siedzisko w zabudowie stałej, (pozostałe meble ruchome, stół i krzesła poza zakresem zamówienia)

- szachty, hydranty – obudować szafkami standardowymi, zastosować systemowe rozwiązania
- drzwi zewnętrzne i wewnętrzne – wg projektu. Za drzwiami zamontować odboje, które uniemożliwią uderzanie skrzydła drzwiowego o ścianę. Wszystkie drzwi należy wyposażyc w komplety kluczy.
- w wiatrołapie zamontować skrzynki pocztowe zamykane na kluczyk (4 sztuki), zgodne z obowiązującymi przepisami
- parapety wewnętrzne powinny być wysunięte co najmniej o 5 cm poza lico ściany, krawędź parapetu z kapinosem (nie dotyczy klatki schodowej); zastosować trwałe parapety z konglomeratu kamieniopodobnego np. bianco carrera, nie stosować parapetów z azurowych profili PCV i z płyt postforming
- wszystkie pomieszczenia wspólne i ogólnodostępne (w piwnicy – wszystkie pomieszczenia, na parterze - wszystkie prócz strefy pomieszczeń MOPR-u, na piętrze – tylko pomieszczenia sanitarne), skrzynki pocztowe oraz szachty należy ponumerować i trwale opisać
- na dachu budynku wykonać systemowe, w kolorze dachu, płotki śniegowe (od strony zewnętrznej budynku), ławy i stopnie kominiarskie (zgodnie z instrukcją producenta i projektem dachu) umożliwiające swobodny dostęp do wszystkich koryt odwadniających i wszystkich urządzeń zlokalizowanych na dachu
- opaska wokół budynku – wykonać tradycyjną z płyt chodnikowych 50x50x7 na podsypce piaskowo-cementowej ze spadkiem od budynku min 2%
- przy strefie wejściowej przewidzieć miejsce na oznakowanie budynku – tablice urzędowe, ponadto na budynku zamontować tablice adresowe (z dwóch stron budynku) – **zał. nr 3** oraz przy głównym wejściu zamontować uchwyty na flagi (trójdzielny)
- cały obiekt należy wyposażyc w oznakowanie ppoż (dróg, wyjść ewakuacyjnych, gaśnic, zgodnie z obowiązującymi przepisami oraz zamontować sprzęt ppoż.
- najpóźniej w terminie zakończenia robót dostarczyć pomiary powykonawcze budynku wraz z dokumentacją rysunkową – każda kondygnacja oddzielnie
- wykonać świadectwo charakterystyki energetycznej budynku zgodnie z obowiązującymi przepisami i przekazać je Inwestorowi przed odbiorem. Ponadto przygotować wszelkie materiały i dokumenty niezbędne do zgłoszenia zakończenia robót (Straż, PIP) oraz do wniosku o pozwolenie na użytkowanie budynków (mapy powykonawcze, protokoły odbioru, próby z rozruchu i szczelności instalacji, protokoły kominiarskie itp)
- **UWAGA: Przed przystąpieniem do robót wykończeniowych w budynku Wykonawca zobowiązany jest przedstawić próbki gresu, wykładzin, paneli, okładzin, drzwi i uzgodnić je z Inspektorem Nadzoru. Inwestor z projektantem wybierze wzory i kolory zaproponowanych materiałów i uszczegółowi zasady montażu.**

2.2. ZAGOSPODAROWANIE TERENU

- Odcinek drogi publicznej – ul. Wadowickiej z uzbrojeniem i chodnikami wykonać zgodnie z projektem. Prace obejmują: roboty drogowe (jezdnię ze zjazdem, chodniki), roboty sieciowe (odwodnienie ulicy i oświetlenie ulicy), roboty inne (tereny zielone, skarpy, organizację ruchu na czas robót, docelową organizację ruchu, ewentualną konieczność regulacji studni kanalizacji deszczowej i odcinków chodnika i ulicy w miejscu włączenia się, docelowe oznakowanie drogowe. Prace należy wykonać w stanie kompletnym z punktu widzenia celów, którym ma służyć. Do obowiązków Wykonawcy będzie prowadzenie robót zgodnie z projektem organizacji ruchu, który Wykonawca wykona przed rozpoczęciem robót i uzgodnieni z GZDiZ. Wykonawca będzie stosował wyłącznie materiały dopuszczone do obrotu i stosowania w budownictwie, zgodne z

wymogami ustawy Prawo Budowlane i przepisami odrębnymi. Na żądanie Zarządcy dróg wykonawca okaże na wbudowane materiały certyfikaty bezpieczeństwa i certyfikaty zgodności z Polskimi Normami lub zgodności z aprobatą techniczną w przypadku materiałów, dla których nie ustanowiono Polskich Norm. Po zakończeniu robót – budowy odcinka ulicy publicznej Wykonawca prześle inwestorowi dokumentację odbiorową i wszelkie niezbędne protokoły odbioru robót (np. z gestorami sieci), mapę pomiaru powykonawczego wraz z zakresem rzeczowym w rozbiciu na poszczególne elementy przekazywanego obiektu: długość, szerokość, powierzchnię jezdni, chodników, z podaniem nawierzchni, krawężników, obrzeży oraz terenów zielonych z podaniem powierzchni, rodzaju drzew, krzewów i urządzeń zabezpieczenia ruchu drogowego.

- Zagospodarowanie terenu wokół budynku w tym: drogi wewnętrzne, parkingi, chodniki, schody terenowe, śmietnik, małą architekturę (ławki, stojaki na rowery, kosze na śmieci), ogródek, zieleń i nasadzenia, murki oporowe i skarpy na terenie działki inwestora wykonać zgodnie z projektem. Dodatkowo uporządkować styk terenu działki z sąsiednimi nieruchomościami.
- Szlaban przy wjeździe – zastosować szlaban z podporą ramienia stałego, elektromechaniczny do wjazdów prywatnych, publicznych i zastosowań przemysłowych o długości ramienia 5,0 m przeznaczony do pracy intensywnej, z wbudowaną centralą sterującą, i akumulatorem awaryjnym, czas otwierania max 6 s, bezpieczny, inteligentny, z zamykaniem po przecięciu linii fotokomórek, z funkcją serwisową, uruchamiany na pilota, szlaban wyposażać w 30 szt. pilotów i kluczyków do awaryjnego otwierania szlabanu
- Skarpy wokół budynku przed nasadzeniem zieleni i ułożeniem agrowłókniny wzmocnić matą przeciwoerozyjną.
- Nasadzone drzewa zabezpieczyć/wzmocnić palikami z naciągami (po trzy szt. palików na każde drzewo).

2.3.INSTALACJE SANITARNE:

- a) Zasilanie w wodę dla celów podlewania – wykonać wg rysunków rewizyjnych instalację wody zakończonej zaworem czerpalnym ze złączką do węża do podlewania terenów zielonych. Instalację opomiarować.
- b) **ZMIANA!** należy zamontować baterie umywalkowe stojące z mieszaczami, a nie bezdotykowe jak w projekcie, baterie chromowe, 1-uchwytowe wykonane z mosiądzu, z głowicą ceramiczną, solidne, przeznaczone do intensywnej eksploatacji, ze strumieniem wody skierowanym tak, by zapobiec osadzaniu się kamienia, baterie z korkiem zwykłym, wyjmowanym, renomowanej firmy z okresem gwarancji min 5 lat
- c) Zamontować wszystkie zaprojektowane urządzenia sanitarne wraz z armaturą.
- d) Wszystkie instalacje wewnętrzne wykonać zgodnie z projektami wykonawczymi, zamontować wszystkie urządzenia, wykonać próby i rozruch instalacji.
- e) Wprowadzić wewnętrzne opomiarowanie instalacji wodociągowej i c.o. – na każdej kondygnacji.
- f) Po zakończeniu robót należy dostarczyć powykonawcze projekty, powykonawczą mapę geodezyjną, gwarancje i instrukcje obsługi zamontowanych urządzeń, protokoły z rozruchu poszczególnych instalacji, wydajności instalacji itp. Ponadto należy przeprowadzić szkolenie osoby wskazanej przez Inwestora w zakresie działania wykonanych instalacji i zamontowanych urządzeń.

2.4.INSTALACJE ELEKTRYCZNE:

Przy sporządzaniu kalkulacji prac do oferty należy niezależnie od opracowania projektu technicznego uwzględnić:

- a) Zasilanie placu budowy – rozprowadzenie zasilania na terenie placu budowy od zainstalowanej rozdzielniczy na placu budowy.

- b) Pomieszczenia socjalne, kąpki kuchenne – wyposażyc w zaprojektowane urzadzenia do zabudowy – zmywarki, mikrofalówki, lodówki. Zamontowac urzadzenia do zabudowy w klasie energetycznej min A++, o cichym poziomie pracy i oszczednym zuzywciu wody. Szczegoly uzgodnic z inwestorem.
- c) Przed wejściami do budynku zamontowac oprawy oswietleniowe naścienne z czujnikiem ruchu – łącznie 2 szt.
- d) W budynku wszystkie pomieszczenia wyposazyc w osprzet elektryczny oraz oprawy i lampy oswietleniowe zgodnie z projektami instalacji elektrycznej i niskopradowej.
- e) Opomiarowanie zgodnie z projektem – podzial na poszczegolne kondygnacje.
- f) Przed wykonaniem elewacji budynku wykonac okablowanie do instalacji monitoringu budynku na ścianach zewnetrznych.
- g) Wszystkie instalacje wewnetrzne wykonac zgodnie z projektami wykonawczymi, zamontowac wszystkie urzadzenia, wykonac próby i rozruch instalacji.
- h) Wykonac zasilanie do szlabanu z rozdzielnicy glownej RG.
- i) Odczyty zdalaczynne mediow. W budynku nalezy wykonac system zdalnego odczytu licznikow: cieplomierzy, wodomierzy, licznikow energii elektrycznej (podzelnikow ee) w technologii Mbus z automatyczna transmisja danych w cyklu dobowym. Wszystkie liczniki nalezy wyposazyc w moduly komunikacyjne MBus. Instalacje Mbus nalezy wykonac przewodem teletechnicznym YTKSY 2x2x0,8 ekw ulozonym w rurce PCV i prowadzonym w szachcie pionow z rozprowadzeniem instalacji na kazdej kondygnacji (zakończyć puszką rozgalęzną w swietle drzwiczek szachtu) do ktorej nalezy podlaczyc cieplomierze i wodomierze. Liczniki energii elektrycznej nalezy podlaczyc do instalacji MBus oddzielnymi przewodami Mbus, ktore nalezy ze soba polaczyc i doprowadzic do wzela cieplnego, gdzie przewidziano montaz centrali MBus.
Liczniki c.o. w wzle - 3 szt. (c.o., ct., cwu) nalezy podlaczyc do centrali.
Zamontowac centralę CMeXIOS (32 adresy) z modulem GPRS CMe2100.
Opomiarowanie wzla:
c.o. – cieplomierz zamontowany przed wymiennikiem CF51 US Echo II 3,5/25 + modul Mbus + 2 wejścia impulsowe – 1 szt.
c.t. - cieplomierz zamontowany przed wymiennikiem CF51 US Echo II 3,5/25 + modul Mbus + 2 wejścia impulsowe – 1 szt.
c.w.u. - cieplomierz zamontowany przed wymiennikiem CF51 US Echo II 3,5/25 + modul Mbus + 2 wejścia impulsowe – 1 szt.
Opomiarowanie kondygnacji:
- co – cieplomierz zamocowany przed rozdzielaczem typ CF 51 US Echo II 3,5/25 + modul MBus + 2 wejścia impulsowe
- zw – wodomierze zamocowane na odejsciu wody z pionu typ Unimag +PE Dn 20 Q3=4,0 m3/h z modulem komunikacyjnym MBus PE
- cw - wodomierze zamocowane na odejsciu wody z pionu typ Unimag +PE Dn 20 Q3=4,0 m3/h z modulem komunikacyjnym MBus PE
Opomiarowanie energii elektrycznej – wszystkie podliczniki zamontowac wyposazone w moduly M-Bus firmy Schneider.
Przy zastosowaniu urzadzen rownowaznych zachowac przewidywane parametry.
- j) Demontowane oprawy z istniejacych slupow oswietleniowych wzdluz ul. Wadowickiej przekazac inwestorowi – GTBS.
- k) Po zakonczeniu robót nalezy dostarczyc powykonawcze projekty, powykonawcza male geodezyjna, gwarancje i instrukcje obslugi zamontowanych urzadzen, protokoly z rozruchu poszczegolnych instalacji. Ponadto nalezy wykonac szkolenie osoby wskazanej przez inwestora w zakresie dzialania wykonanych instalacji i zamontowanych urzadzen.

3 Uwagi końcowe:

Po zakończeniu robót należy dostarczyć wszelkie dokumenty niezbędne do uzyskania decyzji pozwolenia na użytkowanie, w tym pomiary wykonawcze – mapy, protokoły odbioru instalacji wewnętrznych, sieci, świadectwa charakterystyki energetycznej, pomiary powykonawcze budynku itd. Budynek posprzątać i przygotować do odbioru przez inwestora. Klucze do pomieszczeń opisać. Po zakończeniu robót ogrodzenie placu budowy i zaplecze kontenerowe rozebrać, teren objęty robotami uprzątnąć.

Zmiany, które opisano w poz. 2 należy uwzględnić w ofercie.

Zaleca się, aby przed wykonaniem oferty Oferent dokonał w zakresie własnym wizji lokalnej w terenie.

Opracowała:

mgr inż. arch. Magdalena Walaszczyk

Sprawdziła:

mgr inż. Joanna Grzonka

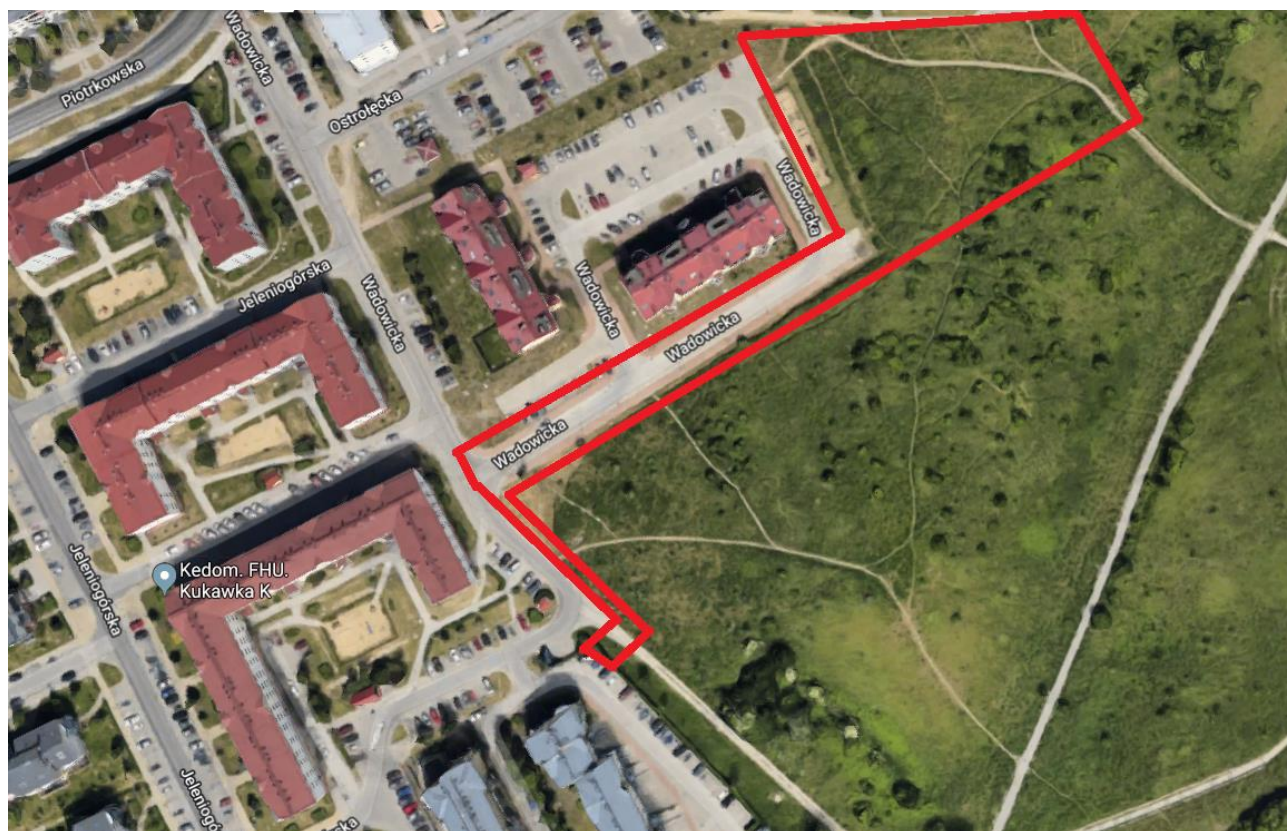
Sprawdził:

inż. Jan Myjkowski

Sprawdził:

tech. Stanisław Marucha

Gdańsk, sierpień 2019 r.



Nr kancelaryjny: WG.II.6621.5.34.2017

Strona 1 z 1

PREZYDENT MIASTA GDAŃSKA
ul. Nowe Ogrody 8/12
80-803 Gdańsk

Województwo: pomorskie
Powiat: m.Gdańsk
Jednostka ewidencyjna: 226101_1, M.Gdańsk
Obręb ewidencyjny: Nr 0075, Ujeścisko

.....
(nazwa organu wydającego dokument)

WYPIS Z REJESTRU GRUNTÓW

sporządzono dnia: 12.01.2017 14:59:11 według stanu na dzień: 12.01.2017 14:59:11

Nr jednostki rejestrowej: G135

KW GD1G/00059994/5

Osoby: 1

Udział Forma władania	Dane osoby fizycznej / instytucji
1/1 własność	GMINA MIASTA GDAŃSKA siedziba: ul. Nowe Ogrody 8/12, 80-803 Gdańsk

Działki ewidencyjne: 1

Arkusz	Nr działki	Adres lub położenie	Powierzchnia [ha]	Użytek i klasa bonitacyjna		Nr KW lub inne dokumenty
				Rodzaj	Pow [ha]	
4	71/18	-	0.2590	RIIIb	0.2590	GD1G/00059994/5
Identyfikator: 226101_1.0075.71/18 Działka objęta formą ochrony przyrody: - Rejestr zabytków: - Wartość: - Rejon statystyczny: -						
↑ Uwagi: Nowe granice działek nie zostały wyznaczone i zastabilizowane na gruncie - op.tech.P.2261.2016.113510;						
Razem powierzchnia działek:			0.2590	ha		
Słownie:			dwa tysiące pięćset dziewięćdziesiąt metrów kwadratowych			

UWAGA: W jednostce znajdują się jeszcze inne działki.

Powierzchnia całej jednostki rejestrowej: 0.3467 ha (trzy tysiące czterysta sześćdziesiąt siedem metrów kwadratowych)

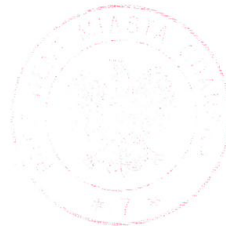
Oznaczenia klas i użytków
RIIIb - Grunty orne

DOKUMENT NINIEJSZY JEST PRZEZNACZONY
DO DOKONYWANIA WPISU W KSIĘDZE WIECZYSTEJ

INSPEKTOR
Joanna Lewandowska
Joanna Lewandowska

Joanna Lewandowska
dnia: 12.01.2017

.....
(sporządził: data i podpis)



PREZYDENT MIASTA GDAŃSKA

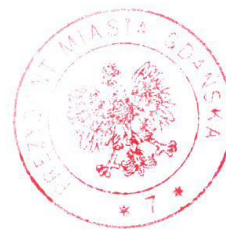
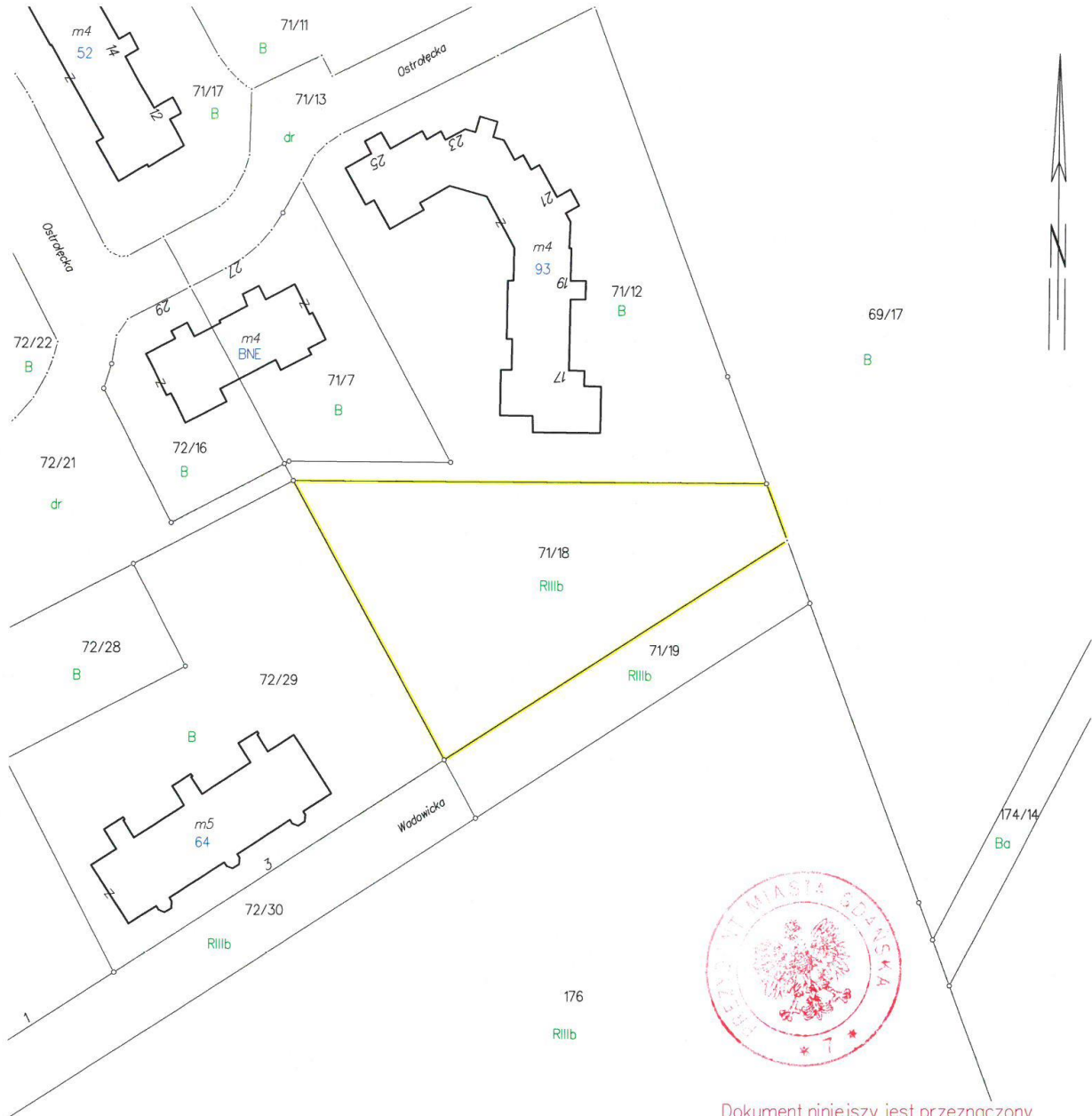
Joanna Krawczyk
z up. Joanna Krawczyk
KIEROWNIK
REFERATU EWIDENCJI GRUNTÓW

.....
(imię i nazwisko osoby reprezentującej organ)
data i podpis

PREZYDENT MIASTA GDAŃSKA
ul. Nowe Ogrody 8/12
80-803 Gdańsk

Województwo: pomorskie
Powiat: m.Gdańsk
Jednostka ewidencyjna: 226101_1, M.Gdańsk
Obręb: 0075, Ujeścisko

WYRYS Z MAPY EWIDENCYJNEJ
SKALA 1:1000



Dokument niniejszy jest przeznaczony
do dokonywania wpisu w księdze wieczystej

PREZYDENT MIASTA GDAŃSKA

z up. Joanna Krawczyk
KIEROWNIK
REFERATU EWIDENCJI GRUNTÓW

obr.0075
obr.0074
10/178 B
RV
10/42

Gdańsk dn. 2017-01-12
Sporządziła(a) wydruk: Joanna Lewandowska

INSPEKTOR
Joanna Lewandowska
Joanna Lewandowska

PREZYDENT MIASTA GDAŃSKA
ul. Nowe Ogrody 8/12
80-803 Gdańsk

Województwo: **pomorskie**
Powiat: **m.Gdańsk**
Jednostka ewidencyjna: **226101_1, M.Gdańsk**
Obręb ewidencyjny: **Nr 0075, Ujeścisko**

.....
(nazwa organu wydającego dokument)

WYPIS Z REJESTRU GRUNTÓW

sporządzono dnia: **12.01.2017 14:59:05** według stanu na dzień: **12.01.2017 14:59:05**

Nr jednostki rejestrowej: **G135**

KW GD1G/00059994/5

Osoby: 1

Udział Forma władania	Dane osoby fizycznej / instytucji
1/1 własność	GMINA MIASTA GDAŃSKA siedziba: ul. Nowe Ogrody 8/12, 80-803 Gdańsk

Działki ewidencyjne: 1

Arkusz	Nr działki	Adres lub położenie	Powierzchnia [ha]	Użytek i klasa bonitacyjna		Nr KW lub inne dokumenty
				Rodzaj	Pow [ha]	
4	71/19	ul. Wadowicka	0.0877	RIIIb	0.0877	GD1G/00059994/5
Identyfikator: 226101_1.0075.71/19 Działka objęta formą ochrony przyrody: - Rejestr zabytków: - Wartość: - Rejon statystyczny: -						
↑ Uwagi: Nowe granice działek nie zostały wyznaczone i zastabilizowane na gruncie - op.tech.P.2261.2016.113510;						
Razem powierzchnia działek:			0.0877	ha		
Słownie:			osiemset siedemdziesiąt siedem metrów kwadratowych			

UWAGA: W jednostce znajdują się jeszcze inne działki.

Powierzchnia całej jednostki rejestrowej: **0.3467 ha (trzy tysiące czterysta sześćdziesiąt siedem metrów kwadratowych)**

Oznaczenia klas i użytków
RIIIb - Grunty orne

**DOKUMENT NINIEJSZY JEST PRZEZNACZONY
DO DOKONYWANIA WPISU W KSIĘDZE WIECZYSTEJ**

INSPEKTOR
Joanna Lewandowska
Joanna Lewandowska

Joanna Lewandowska
dnia: 12.01.2017

.....
(sporządził: data i podpis)



PREZYDENT MIASTA GDAŃSKA

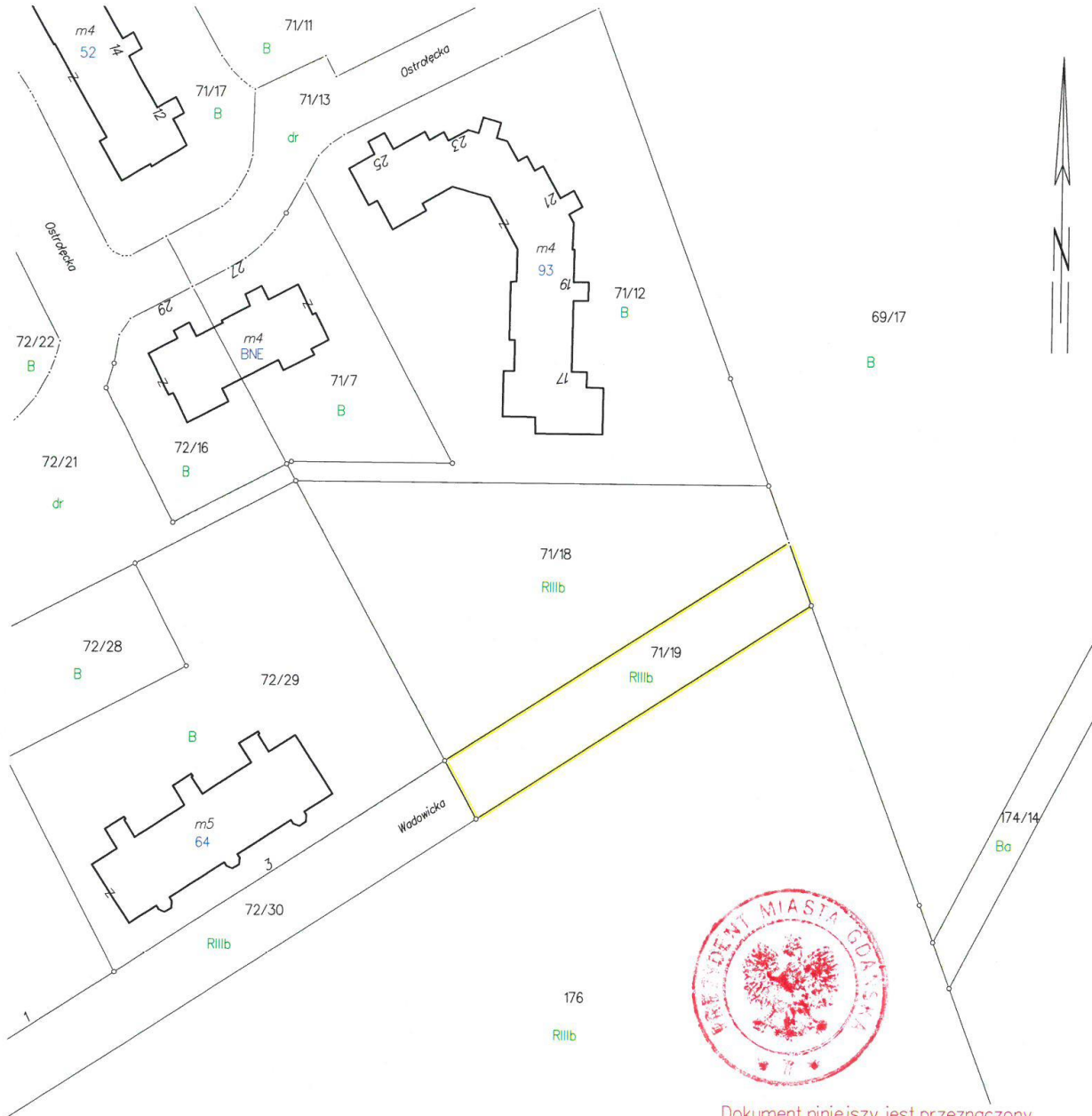
Joanna Krawczyk
z up. Joanna Krawczyk
KIEROWNIK
REFERATU EWIDENCJI GRUNTÓW

.....
(imię i nazwisko osoby reprezentującej organ)
data i podpis

PREZYDENT MIASTA GDAŃSKA
ul. Nowe Ogrody 8/12
80-803 Gdańsk

Województwo: pomorskie
Powiat: m.Gdańsk
Jednostka ewidencyjna: 226101_1, M.Gdańsk
Obręb: 0075, Ujeścisko

WYRYS Z MAPY EWIDENCYJNEJ
SKALA 1:1000



Dokument niniejszy jest przeznaczony
do dokonywania wpisu w księdze wieczystej

PREZYDENT MIASTA GDAŃSKA

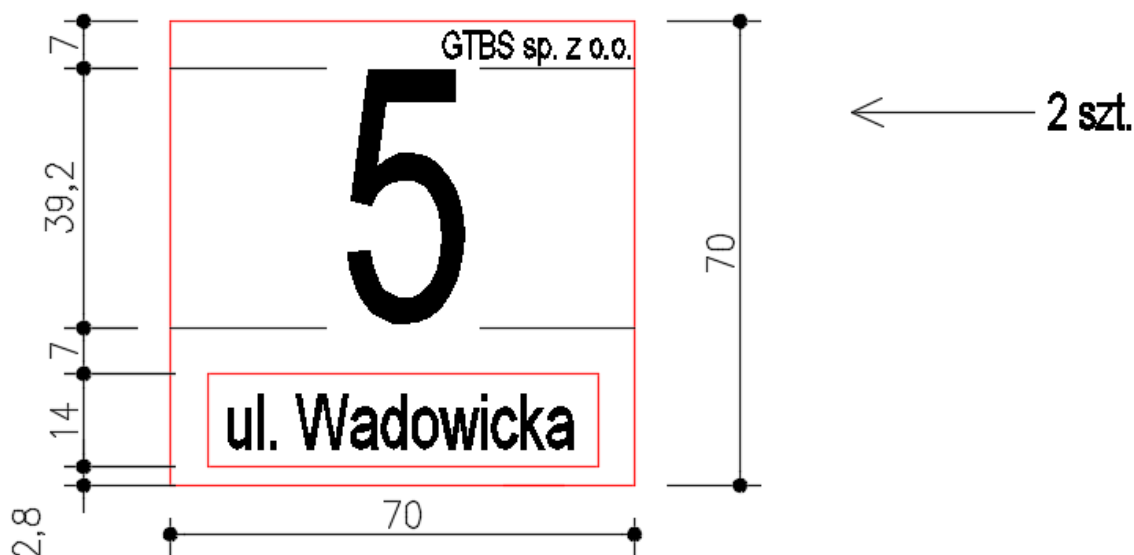
z up. Joanna Krawczyk
KIEROWNIK
REFERATU EWIDENCJI GRUNTÓW

obr. 0075
obr. 0074
10/178 B
RV
10/42

Gdańsk dn. 2017-01-12
Sporządziła/ wydruk: Joanna Lewandowska

INSPEKTOR
Joanna Lewandowska
Joanna Lewandowska

OZNAKOWANIE BUDYNKU

**UWAGA:**

1. TŁO TABLIC kolor RAL 9010 RAL, kolor liter czarny.
2. Prostokąt z nazwą ulicy w kolorze szarym RAL 7031, kolor liter RAL 9010.
3. Miejsce montażu tablic uzgodnić z inwestorem.

